



Kleipijpen uit de dijk langs de Veldweg in Waverveen.  
Zie pagina 29



Een Midden-Europese manchetpijp uit Amsterdamse bodem.  
Zie pagina 54



Zwieren op een transfer.  
Zie pagina 56

# Kleipijpen uit de dijk langs de Veldweg in Waverveen

*Bert van der Lingen (bertvanderlingen@tabakspijp.nl)*

## Inleiding

In 1413 liet de Hollandse graaf Willem VI het kanaal de Bijleveld graven. Dat liep vanuit de Oude Rijn tot in de Amstel bij het buurtschap Nessersluis. Het diende voor de afvoer van overtollig water en werd later een drukke vaarweg. Ter hoogte van Nessersluis konden de schepen via de Amstel naar Amsterdam in het noorden of via Uithoorn naar het westen van het land. Het kanaal liep langs de dijk waar nu de Veldweg ligt, tussen het oude dorp Waverveen en het noordelijker gelegen buurtschap Nessersluis. Twee jaar geleden is een deel van de dijk langs de Veldweg op de hoek met de Tweede Velddwarsweg versterkt. Hiertoe werd de oude bovenlaag afgegraven en later, na de werkzaamheden, weer teruggestort. Het bovendeck van de dijk was versterkt met stadsafval uit de periode 1630-1780.

## Vondstlocatie

In de afgegraven grond van de dijk zijn 97 pijpenkoppen gevonden waaronder 69 dubbelconische modellen uit de zeventiende eeuw, 8 trechtersvormige pijpen uit de eerste kwart van de achttiende eeuw en 20 ovale modellen uit de periode 1740-1780.

Gezien de vondstlocatie, dicht bij de hoofdstad, was de verwachting dat er zeventiende eeuws materiaal uit Amsterdamse werkplaatsen zou worden gevonden. Dit bleek echter niet het geval. Opmerkelijk genoeg kwam vrijwel al het zeventiende eeuwse pijpmateriaal uit Leiden. Dit zou betekenen dat de overheden die de dijk onderhielden stadsafval in het westen van het land inkochten in plaats van in Amsterdam. Het is niet duidelijk geworden wanneer dat plaatsvond. Gewoonlijk worden Leidse tabakspijpen niet in dergelijke aantallen zo ver van de stad aangetroffen. Zeventiende eeuwse Leidse tabakspijpen worden bijvoorbeeld nog wel in Leids stadsafval gevonden, dat tot aan de westkant van Woerdense Verlaat is gestort maar ten oosten van Woerdense Verlaat langs de Kromme Mijdrecht worden vooral Amsterdamse producten gevonden. De Kromme Mijdrecht komt in het noorden uit op de Amstel.

## Dubbelconische pijpen, circa 1630-1670

Van de 70 dubbelconische modellen zijn er 48 gemerkt en 22 ongemerkt (zie Tabel 1). Van dit aantal zijn minimaal 64 pijpen gemaakt in Leiden (93%), vier in Gouda (6%), één in Delft (1%) en één mogelijk in Amsterdam (1%). Slechts

8% vertoont lichte rooksporen en bij 57% van de pijpen bevindt zich een (soms dikke) zwarte gebruiksaanslag. Van de overige pijpen zijn geen gegevens bekend.



Afb. 1. Grove ongemerkte pijpen. Leiden, 1630-1670. (H. 38mm en 28mm).

### **Grove pijpen**

Veelal hebben grove pijpen geen filtradering of hebben alleen een radering aan de steelzijde van de ketelopening. Bij Leidse kleipijpen lijken deze percentages anders te liggen. In deze vondstgroep

zijn 22 (32%) ongemerkte grove pijpen gevonden, waarvan het merendeel afkomstig is uit Leidse werkplaatsen. Hiervan hebben dertien pijpen geen filtradering, vier hebben een filtradering aan de steelzijde en vijf een complete radering rond de ketelopening (Tabel I). Negentien van de grove gladde pijpen hebben een typisch Leids ketelmodel waaronder de modellen met een kleine bolle ketel uit de periode 1630-1645 en een wat langgerekt model uit de periode 1640-1670 (afb. 1 onder). De vroegere pijpen hebben een ketelhoogte variërend van 31 t/m 35 mm en de latere modellen een hoogte van 37- 38 mm.

Van de drie afwijkende modellen is de herkomst onbekend. Het kleine pijpje op afbeelding 1 (boven) is mogelijk ook afkomstig uit Leiden.

### **Gemerkte dubbelconisch modellen**

De 47 (68%) fijne pijpen hebben een op de hiel gestempeld merk. In totaal zijn 29 verschillende merken gevonden waarvan er zes mogelijk uit Gouda,

Delft en Amsterdam komen en twintig merken uit Leiden. Vooral de kleine groep (mogelijk) buiten Leiden gemaakte pijpen geven enige indruk van de producten die in



Afb. 2. Dubbelconisch, hielmerk TB met rijksappel, Delft, Thomas Bael, 1630-1650.

deze periode in Leiden werden afgezet en wellicht enige discussie over de herkomst van deze pijpen.

De 'import' pijpen komen hoofdzakelijk uit Delft en een enkel exemplaar uit Gouda en mogelijk Amsterdam. De Delftse pijpen zijn gemerkt *TB met rijksappel* (afb. 2) uit de werkplaats van Thomas Bael in Delft. Van dezelfde maker is mogelijk ook een pijp waarvan de hiel gedeeltelijk is afgebroken. Links is nog de letter T zichtbaar met daarboven een ster.<sup>1</sup>



Afb. 3. Dubbelconische modellen met hielmerk HL monogram, Delft, 1630-1650.

Andere Delftse pijpen zijn gemerkt met het *HL monogram* binnen een parelrand (afb. 3) uit de werkplaats van Huybrecht Leendertsz Lieveleer die in de periode 1636-1650 vermeldt wordt als pijpenmaker. Producten van Lieveleer zijn aangetroffen met een typisch bol ketelmodel en met een hoge slanke ketel die kenmerkend is voor Delft.<sup>2</sup> De bolle pijpjes hebben een

hoogte van 36mm en een breedte van 20mm. Opmerkelijk is dat het bolle ketelmodel ook kenmerkend is voor Leidse producten. De typische hoge slanke ketel is in Waverveen ook met het merk *WK monogram* gevonden (afb. 4). Dit merk in combinatie met dit ketelmodel wordt toegeschreven aan de Delftse pijpenmaker Willem Ketel die in de archieven voorkomt in de periode 1630-1643.<sup>3</sup> Willem Ketel gebruikte evenals Lieveleer een hoge slanke ketel en een bol kort type. Een pijp met het merk *DV* (afb. 5) komt uit een onbekend productiecentrum. Misschien is deze pijp ook uit een Delftse werkplaats afkomstig.

<sup>1</sup> Meulen, 1989, p.105 afb. 1 en 3.

<sup>2</sup> Eenzelfde bol model is afgebeeld in Meulen, 1989, p.105, afb. 5.

<sup>3</sup> Meulen, 1989, p.105, afb. 12 en p.112.



Afb. 4.  
Dubbelconisch  
model,  
hielmerk WK  
monogram,  
Delft, Willem  
Ketel, 1630-  
1645.



Afb. 5.  
Dubbelconisch  
model,  
hielmerk DV,  
onbekend  
productie-  
centrum,  
1630-1650.

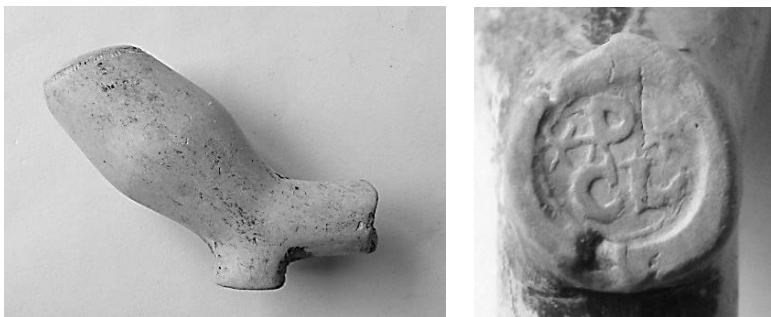


Afb. 6.  
Dubbelconisch  
model,  
hielmerk EF,  
Amsterdam(?),  
1630-1645.

Opvallend in de groep niet Leidse pijpen is een geglaasde slanke dubbelconische ketel met het merk *EF* in parelrand (afb. 6). Dit merk is, met hetzelfde ketelmodel, ook bekend als bodemvondst van twee verschillende locaties in Amsterdam.<sup>4</sup> Uit Gouda komen een tweetal dubbelconische pijpen met de hielmerken *AA monogram en twee sterren gekroond* uit de werkplaats van de pijpenmaker Anthonie Allijn, werkzaam 1632/1637-1645/1650.<sup>5</sup>

<sup>4</sup> Database Bert van der Lingen.

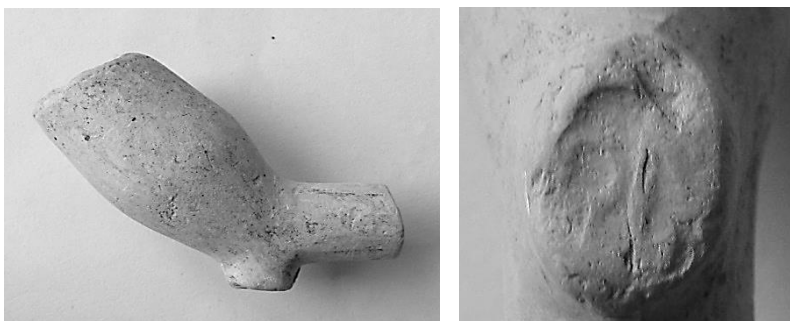
<sup>5</sup> Duco, 2003, p. 126, nr. 39. Het merk is hier 'huismerk AA gekroond' genoemd.



Afb. 7. Dubbelconisch model, hielmerk CDL met twee sterren, Gouda(?), 1655-1680.



Afb. 8. Dubbelconisch model, hielmerk OA, Leiden, 1635-1660.



Afb. 9. Dubbelconisch model, hielmerk OA, Gouda/Leiden(?), 1640-1670.

**Tabel 1: Dubbelconische pijpen, 1630-1690**

<b>Hielmerken:</b>	<b>(Mogelijke) herkomst en maker</b>	<b>aantal</b>	<b>datering</b>
AA met 2 sterren gekroond	Gouda, Anthonie Allijn	1	1630-1650
AA gekroond	Gouda, Anthonie Allijn	1	1630-1650
EF (Amsterdam?)	Amsterdam(?)	1	1630-1650
CL met roos gekroond	Leiden, Christoffel Laze	1	1635-1660
DA gekroond	Leiden, Dirck Anderiesz. Mine	1	1630-1660
DA met wapen van Leiden	Leiden, Dirck Anderiesz. Mine	1	1630-1660
DK gekroond	Leiden, onbekend	1	1635-1670
DV (onbekend)	Onbekend	1	1635-1660
HB gekroond	Leiden, Henry Bedford / Beyfort	2	1635-1655
HB monogram gekroond	Leiden, Henry Bedford / Beyfort	10	1635-1655
HL monogram	Delft, Huybrecht Lievelaer Leendertsz	3	1630-1650
ID	Leiden, Jacob Dirks Drent(?) / Jan	2	1640-1660
IW gekroond	Leiden, Joris Wright	2	1640-1660
MC gekroond	Leiden, Matthijs Cornelisz den Decker	2	1640-1660
OA met ster	Leiden, onbekend	1	1635-1660
OA met ster	Gouda(?), Ouwen Andriesz	2	1655-1670
TB met rijksappel	Delft, Thomas Bael	1	1630-1650
TB met ster	Delft, Thomas Bael	1	1630-1650
TN met 2 ruiten met roosje en 4 stippen	Leiden, Thomas Nash / Nes	2	1625-1670
TN met 2 ruiten met kruisje	Leiden, Thomas Nash / Nes	2	1625-1670
WK monogram	Delft, Willem Ketel	1	1640-1660
CDL met twee sterren	Gouda, Cornelis de Lange	1	1660-1690
bloem gekroond (met 5 stippen)	Leiden, onbekend	1	1635-1660
bloem (met 13 lijntjes)	Leiden, onbekend	1	1635-1660
bloem (met 6 blaadjes)	Leiden, onbekend	1	1635-1660
rad met 5 spaken	Leiden, onbekend	1	1630-1650
roos 5 stippen en kelkblad gekroond	Leiden, onbekend	1	1630-1650
roos 5 hartvormige blaadjes en kelk gekroond	Leiden, onbekend	1	1635-1660
wapen van Leiden	Leiden, onbekend	1	1635-1660
	<b>Totaal</b>	<b>47</b>	

Twee merken die met regelmaat in Leiden worden gevonden zijn *CDL* en *OA* (afb. 7, 8). Beide merken worden in Leiden op zowel slanke 'Goudse' als op bolle 'Leidse' modellen gevonden. In Waverveen is het merk *CDL met twee sterren* op een slank 'Gouds' model gevonden en wordt in deze hoedanigheid toegeschreven aan de Goudse pijpenmaker Cornelis Cornelisz de Lange (1655/1660-1689). Het merk *OA* is in Waverveen vertegenwoordigd met een viertal pijpen in twee modellen (afb. 8 en 9). Dit merk wordt op slanke modellen aangemerkt als een product uit de werkplaats van Ouwen Andriesz in Gouda. De twee merken in afbeelding 8 zijn op typische Leidse modellen gestempeld terwijl de pijp in afbeelding 9 een meer Goudse vorm heeft. De meeste pijpen in deze vondstgroep zijn afkomstig uit de werkplaats van Henry Beffert en dragen de merken *HB* gekroond (2 ex.) en *HB* monogram gekroond (10 ex.). Een Leids pijpje met het merk *CL* met gekroonde roos zal gemaakt zijn in de werkplaats van de in Yorkshire (Engeland) geboren



Afb. 10.  
Dubbelconisch  
model,  
hielmerk *CL*  
met roos  
gekroond,  
Leiden,  
Christoffel  
Laze, 1635-  
1650.

Christoffel Laze (afb. 10). Een aantal pijpen uit Waverveen is in dezelfde persvorm gemaakt en hebben een identiek merkstempel waaronder twee pijpen gemerkt *ID* en twee pijpen van de Leidse pijpenmaker Thomas Nash (*Nes*). Van zijn merk zijn twee varianten gevonden. De eerste heeft de initialen *TN* naast twee ruiten waarin kruisjes zijn aangebracht terwijl bij het andere merk gestileerde roosjes in de ruiten zijn gegraveerd en het merk tussen vier stippen staat (afb. 10a-b).

Een wat minder bekend Leids merk is een bloem met 13 blaadjes dat hier op een klein model is gestempeld (afb. 12). Een pijpje gemerkt met een rad met zes spaken (afb. 13) is de herkomst nog onbekend.





Afb. 11. Dubbelconisch model, hielmerk TN met ruiten, Leiden, Thomas Nash (Nes), 1635-1650.



Afb. 12. Dubbelconisch model, hielmerk bloem met 13 blaadjes, Leiden, 1620-1640.



Afb. 13. Dubbelconisch model, hielmerk rad met zes spaken, Onbekende herkomst, 1630-1645.



Afb. 14. Dubbelconisch model, hielmerk wapen van Leiden, Leiden, onbekende maker, 1630-1645.

### ***Gemerkte trechtervormige modellen***

De acht trechtervormige pijpen dateren uit het eerste kwart van de achttiende eeuw. Vier van deze pijpen zijn van de grove soort en zijn ongemerkt en ongepolijst. De overige vier zijn betere kwaliteitspijpen met een hielmerk. Het

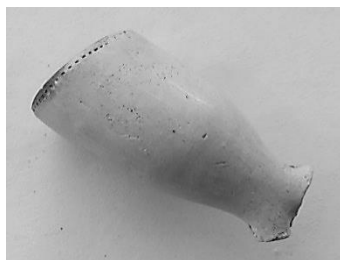
oudste exemplaar dateert uit de periode 1690-1715 en is gemerkt druiventros gekroond. De overige dateren uit de periode 1720-1735.

**Tabel 2: Trechtervormige pijpen, 1690-1730**

Hielmerken:	(Mogelijke) herkomst en maker	aantal	datering
druiventros gekroond	Gouda, Hendrick Willemsz Proefhamer, 1663-1710	1	1690-1715
33 gekroond	Gouda, Lucas Evertse de Jong (1719-1736)	1	1720-1735
IHB	Gouda, Jan Hagebaart en weduwe (1709-1730/1746)	1	1720-1735
moriaanshoofd	Gouda, Reinier de Vos en weduwe (1704-1721) Jan Jansz Faloeer (1721-1729) of Klaas van Velzen (1729-1760)	1	1720-1735
	Totaal	4	



Afb. 15. Trechtervormig model, hielmerk druiventros, Gouda, Hendrick Willemsz Proefhamer, 1690-1715.



Afb. 16. Trechtervormig model, hielmerk gekroonde 33, Gouda, Lucas Evertse de Jong, 1720-1730.

Afb. 17. Trechtervormig model, hielmerk IHB, Gouda, Jan Hagebaart of zijn weduwe, 1720-1730.

Afb. 18. Trechtervormig model, hielmerk moriaanshoofd, Gouda, 1720-1730.



### **Gemerkte ovaalvormige modellen**

De twintig ovale modellen dateren uit de periode 1740-1780. Het merendeel is van de betere gepolijste kwaliteit en heeft een hielmerk. Zeventien pijpen hebben een hielmerk (zie Tabel 3) en slechts drie pijpen hebben een zijmerk of een decoratie op de ketel. Alle pijpen lijken uit Gouda te komen. Er zijn in geen aanwijzingen gevonden voor productie in andere pijpenmakerscentra.



Afb. 19.  
Ovaalvormig  
model,  
hielmerk  
voetboog,  
Gouda,  
1740-1780.



Afb. 20. Enkele hielmerken op ovale  
ketels: duif gekroond, pijlenbundel,  
wijnton gekroond en 44 gekroond,  
Gouda, 1740-1800.



Van de zeventien betere kwaliteitspijpen hebben vier 'porceleijne' kwaliteitspijpen aan één zijde van de hiel een Gouds wapenschild als bijmerk (afb. 19) en twaalf 'fijne' pijpen hebben aan weerszijde een Gouds wapen met een S. Een vroeger ovaal model uit de periode vlak voordat het gebruik van de wapenschildjes werd ingevoerd is zonder dit bijmerk.

**Tabel 3: Ovaalvormige Goudse pijpen, 1730-1810.**

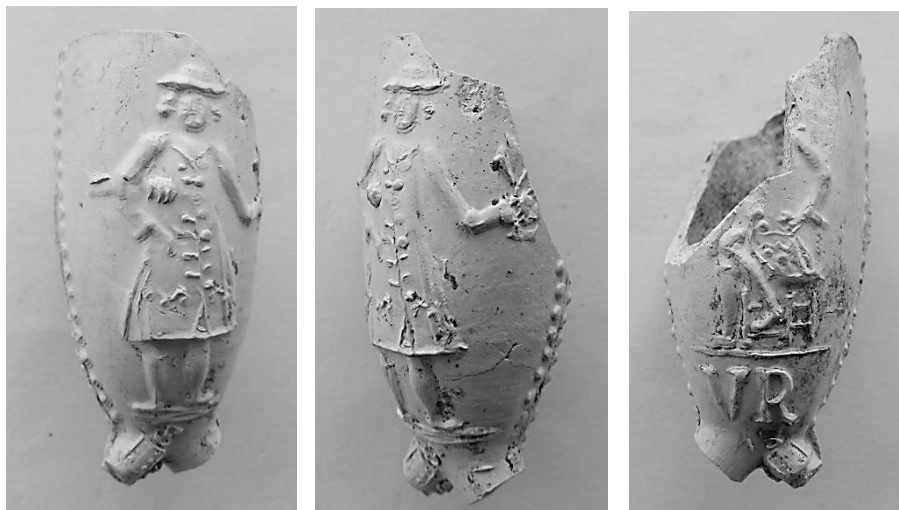
Hielmerken:	(Mogelijke) eigenaar / maker	Bijmerk:	aantal	datering
15 gekroond	Gerrit Kuijlink of weduwe (1781-1820)	weersz. wapen met S	Gouda 1	1770-1810
32 gekroond	diverse eigenaren	weersz. wapen met S	Gouda 1	1740-1780
44 gekroond	diverse eigenaren	weersz. wapen met S	Gouda 1	1740-1780
47 gekroond	diverse eigenaren	weersz. wapen met S	Gouda 1	1740-1780
62 gekroond	diverse eigenaren	weersz. wapen met S	Gouda 1	1740-1780
64 gekroond	diverse eigenaren	weersz. wapen met S	Gouda 1	1740-1780
222	Gijsbert van der Kind (1749-1784) of Jan van der Kind (1784-1812)	wapen Gouda links	1	1760-1780
D	diverse eigenaren	weersz. wapen met S	Gouda 1	1740-1780
K	diverse eigenaren	weersz. wapen met S	Gouda 1	1740-1780
BS	Adrianus Sparnaaij (1783-1818)	weersz. wapen met S	Gouda 1	1770-1810
PVH	Paulus van der Helm (1762-1795)	weersz. wapen met S	Gouda 1	1740-1780
burg	Isaac Reijniersz Blom (1702-1755)	geen	1	1730-1740
duif gekroond	diverse eigenaren	wapen Gouda rechts	1	1740-1780
pijlenbundel	diverse eigenaren	weersz. wapen met S	Gouda 1	1740-1780
speelman	diverse eigenaren	weersz. wapen met S	Gouda 1	1740-1780
voetboog	diverse eigenaren	wapen Gouda links	1	1740-1780
wijnton gekroond	diverse eigenaren	wapen Gouda links	2	1740-1780
Totaal			17	

Verder zijn nog drie pijpen met een zijmerk gevonden. Twee van deze pijpen hebben naast een merk ook nog een decoratie. Op een pijp (afb. 21) is aan de linkerzijde een staande man met (tabaks)plant in zijn linkerhand en een tabaksrol onder zijn rechterarm afgebeeld. Op de rechterzijde zien we het merk VR en een man op een stoel. Beide vormnaden zijn bedekt met een dubbele rij stippen en op weerszijden van de hiel staat een Gouds wapenschild met een S. Op een ander ovaal model (afb. 22) staat links op de ketel tussen bladertakken een gekroonde vis met vier golfjes waarboven GOUDA en op de ketel rechts het zijmerk kwispedoor. De decoraties zijn voor

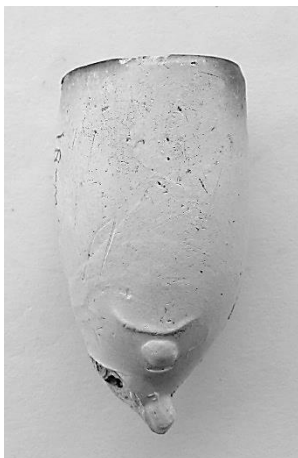
een groot deel uit de vorm gesleten. Ook deze pijp heeft aan weerszijden het wapen van Gouda met een S. Deze pijp dateert uit de periode 1750-1780 en komt uit de werkplaats van Barend Palmboom (1737-1784). Verder is nog een pijp gevonden met het zijmerk man bij de karn (afb. 23) uit de werkplaats van Frans Arijse Glas (1737-1770). Glas was de tweede en tevens laatste eigenaar van dit merk.

**Tabel 4: Ovaalvormige Goudse pijpen met zijmerken, 1730-1810.**

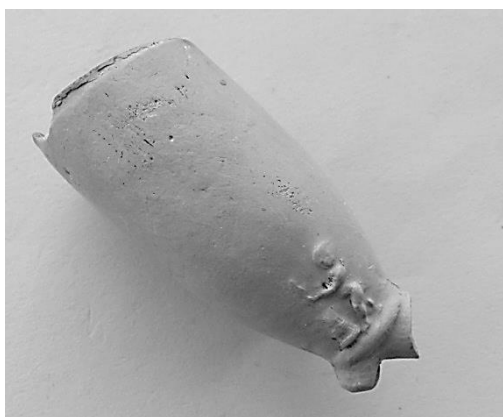
Zijmerken:	(Mogelijke) eigenaar / maker	Bijmerk:	aantal	datering
man bij de karn	Frans Arijse Glas (1737-1770)	geen	1	1740-1770
kwispedoor	ge kroonde vis met GOUDA	Barend Palmboom (1737-1784)	weersz. WG met S	1 1740-1780
VR	staande man met tabakspant en tabakrol & zittende man	Gerrit Verzijl (1751-1760) Pieter van Reede en weduwe (1760-1782)	weersz. WG met S	1 1740-1780
Totaal			3	



Afb. 21. Ovaalvormig model met staande en zittende man, zijmerk VR, Gouda, 1740-1780.



Afb. 22. Ovaalvormig model met gekroonde vis en GOUDA, zijmerk kwispedor, Gouda, 1740-1780.



Afb. 23. Ovaalvormig model, zijmerk man bij de karn, Gouda, 1740-1770.

### Conclusie

Soms geven de vondsten een indicatie over de regio waar de pijpen gevonden zijn. Dat is vooral interessant wanneer er regionale productiecentra bij betrokken zijn en een indicatie kan worden gegeven tot welke geografische omgeving 'export' van deze producten plaatsvond. In sommige gevallen, zoals bij de hierboven beschreven vondstgroep, gaat dit niet op. Er werden pijpen uit Amsterdams afval verwacht maar in plaats daarvan zijn pijpen uit Leids stadsafval aangetroffen. Het is niet duidelijk geworden of het afval al in een ver verleden is gestort of meer recentelijk.

De gebruikte namen van de Goudse pijpenmakers en hun werkzame periode is afkomstig uit Duco, 2003.

#### **Literatuur:**

Duco, D.H., 2003, Merken en merkenrecht van de pijpenmakers in Gouda. Amsterdam.

Meulen, J. van der, 1989. Delftse pijpenmakers en hun producten. *PKN* 12 (45), p.102-115.

Meulen, J. van der, 2000. Leidse pijpenmakers ten voeten uit (3). *PKN* 22 (87), p.1169-1172.

Meulen, J. van der, 2000. Leidse pijpenmakers ten voeten uit (4). *PKN* 22 (88), p.1197-1200.

## **Nieuwe publicatie tabakspijpenmakers Delft**

Onlangs is het boek *Tabakshandelaren en tabakspijpenmakers in Delft (1600-1813)* van Jan van Oostveen verschenen.

Aan het begin van de 17de eeuw verdwenen de ooit zo fameuze bierbrouwers uit het Delftse binnenstad. De zo vrijgekomen ruimte en personele capaciteit werden al snel ingezet voor het kopiëren van porselein: het 'Delfts blauw aardewerk'. Dit was ook de periode dat tabak in Nederlandse steden op steeds grotere schaal werd genuttigd. Delft bleef daar zeker niet bij achter. Namen van vele tabakshandelaren zijn in de archieven teruggevonden. Maar naast tabakshandelaren waren er ook vanaf het jaar 1625 tabakspijpenmakers in Delft werkzaam. Tabakspijpen zijn tot het begin van de 19de eeuw in Delft geproduceerd.

In deze publicatie wordt voor het eerst een allesomvattend overzicht gegeven van de tabakshandelaren en de tabakspijpenmakers die in de 17de en 18de eeuw in Delft werkzaam zijn geweest. Een nieuwe publicatie van Jan van Oostveen, over de tabaks- en pijpenindustrie in Delft in de periode 1600-1813. Het boek kost € 18,95 (excl. Verzendkosten) en is te bestellen via de link:

**<https://www.boekenbestellen.nl/boek/tabakshandelaren-en-tabakspijpenmakers-in-delft-1600-1813/26067>**